



ФЕДЕРАЛЬНАЯ СЛУЖБА
ГОСУДАРСТВЕННОЙ СТАТИСТИКИ

Статистические показатели дошкольного образования в Томской области. (Форма федерального статистического наблюдения № 85-К «Сведения о деятельности организации, осуществляющей образовательную деятельность по образовательным программам дошкольного образования, присмотр и уход за детьми»).



Отдел статистики труда, уровня жизни и
обследований домашних хозяйств



Статистические показатели дошкольного образования в Томской области. (Форма федерального статистического наблюдения № 85-К «Сведения о деятельности организации, осуществляющей образовательную деятельность по образовательным программам дошкольного образования, присмотр и уход за детьми»).

01

Основные понятия

Определение, статистический инструментарий, электронный сбор

02

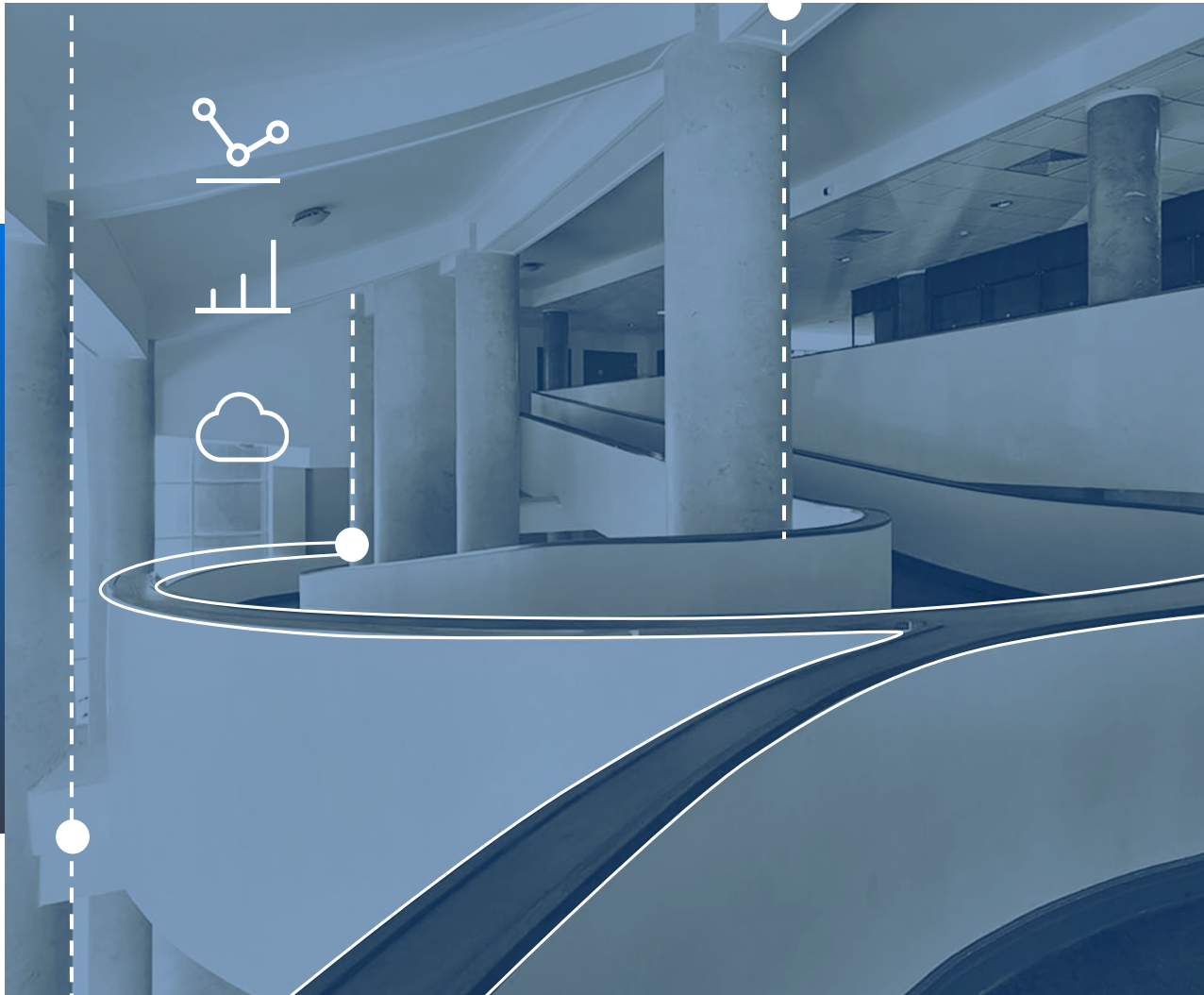
Методология

Форма статистического наблюдения, указания по заполнению формы

03

Итоги

Итоговые данные наблюдения, публикация



Основные понятия

Статистический
инструментарий, объекты
наблюдения, электронная
отчетность



ОСНОВНЫЕ ПОНЯТИЯ

Дошкольное образование

Целенаправленный процесс разностороннего развития, обучения и воспитания детей с учетом их индивидуальных и возрастных особенностей, обеспечивающий полноценный и своевременный переход воспитанников на следующий уровень системы непрерывного образования.

Образовательные программы

Программы дошкольного образования направленные на разностороннее развитие детей дошкольного возраста с учетом их возрастных и индивидуальных особенностей, в том числе достижение детьми дошкольного возраста уровня развития, необходимого и достаточного для успешного освоения ими образовательных программ начального общего образования, на основе индивидуального подхода к детям дошкольного возраста.

Воспитание

Целесообразное, произвольно направляемое взросление ребенка в социокультурном (духовно-практическом) пространстве человеческого общения. В более широком смысле воспитание понимается как любое сознательно планируемое интеллектуальное, эстетическое и нравственное влияние на индивида или группу людей любого возраста.

СТАТИСТИЧЕСКИЙ ИНСТРУМЕНТАРИЙ



Форма № 85-К и Указания по ее заполнению утверждены приказом Росстата от 30.07.2021 № 456

ФЕДЕРАЛЬНОЕ СТАТИСТИЧЕСКОЕ НАБЛЮДЕНИЕ				
КОНФИДЕНЦИАЛЬНОСТЬ ГАРАНТИРУЕТСЯ ПОЛУЧАТЕЛЕМ ИНФОРМАЦИИ				
Нарушение порядка предоставления первичных статистических данных или несвоевременное предоставление этих данных, либо предоставление недостоверных первичных статистических данных влечет ответственность, установленную Кодексом Российской Федерации об административных правонарушениях				
СВЕДЕНИЯ О ДЕЯТЕЛЬНОСТИ ОРГАНИЗАЦИИ, ОСУЩЕСТВЛЯЮЩЕЙ ОБРАЗОВАТЕЛЬНУЮ ДЕЯТЕЛЬНОСТЬ ПО ОБРАЗОВАТЕЛЬНЫМ ПРОГРАММАМ ДОШКОЛЬНОГО ОБРАЗОВАНИЯ, ПРИСМОТР И УХОД ЗА ДЕТЬМИ за 202_ г.				
Предоставляют:		Сроки предоставления	Форма N 85-К	
юридические лица (кроме субъектов малого предпринимательства), осуществляющие образовательную деятельность по образовательным программам дошкольного образования, присмотр и уход за детьми (полный перечень респондентов приведен в указаниях по заполнению формы федерального статистического наблюдения): - территориальному органу Росстата в субъекте Российской Федерации по установленному им адресу		16 января	Приказ Росстата: Об утверждении формы от 30.07.2021 N 456 О внесении изменений (при наличии) от 31.08.2021 N 533 от _____ N ____	
Годовая				
Наименование отчитывающейся организации _____				
Почтовый адрес _____				
Код формы по ОКУД	Код			
	отчитывающейся организации по ОКПО (для обособленного подразделения и головного подразделения юридического лица - идентификационный номер)			
1	2	3	4	5
0609506				



Наблюдению подлежат юридические лица (кроме субъектов малого предпринимательства) всех форм собственности и ведомственной принадлежности

Отчет по форме № 85-К предоставляется в Томскстат не позднее 16 января после отчетного периода

ОБЪЕКТЫ НАБЛЮДЕНИЯ

Форму № 85-К предоставляют:

- ✓ общеобразовательная организация;
- ✓ профессиональная образовательная организация;
- ✓ организация высшего образования;
- ✓ организация дополнительного образования детей;
- ✓ иное юридическое лицо;
- ✓ организация, осуществляющая присмотр и уход за детьми.

В форме не учитываются:

- сезонные дошкольные образовательные организации;
- дошкольные образовательные организации, которые были впервые открыты в конце отчетного года, укомплектованы штатным персоналом, но не укомплектованы детьми;
- дошкольные образовательные организации, которые были впервые открыты в конце отчетного года, укомплектованы штатным персоналом и детьми, но фактически дети не посещали дошкольную образовательную организацию.



ПОРЯДОК ПРЕДОСТАВЛЕНИЯ СТАТИСТИЧЕСКОЙ ОТЧЕТНОСТИ



Отчет предоставляется в территориальные органы Росстата по месту фактического осуществления деятельности юридического лица (обособленного подразделения).

Отчетность поступает в Томскстат в электронном виде (поXML-шаблону формы № 85-К):

- через систему WEB-сбора;
- через спецоператора связи.

Вся необходимая информация для респондентов размещена на сайте Томскстата: **tmsk.gks.ru** \ Главная страница \ Респондентам \ Формы федерального статистического наблюдения и формы бухгалтерской (финансовой) отчетности \ Альбом форм федерального статистического наблюдения Росстата \ форма № 85-К.

ОТЧЕТНОСТЬ В ЭЛЕКТРОННОМ ВИДЕ



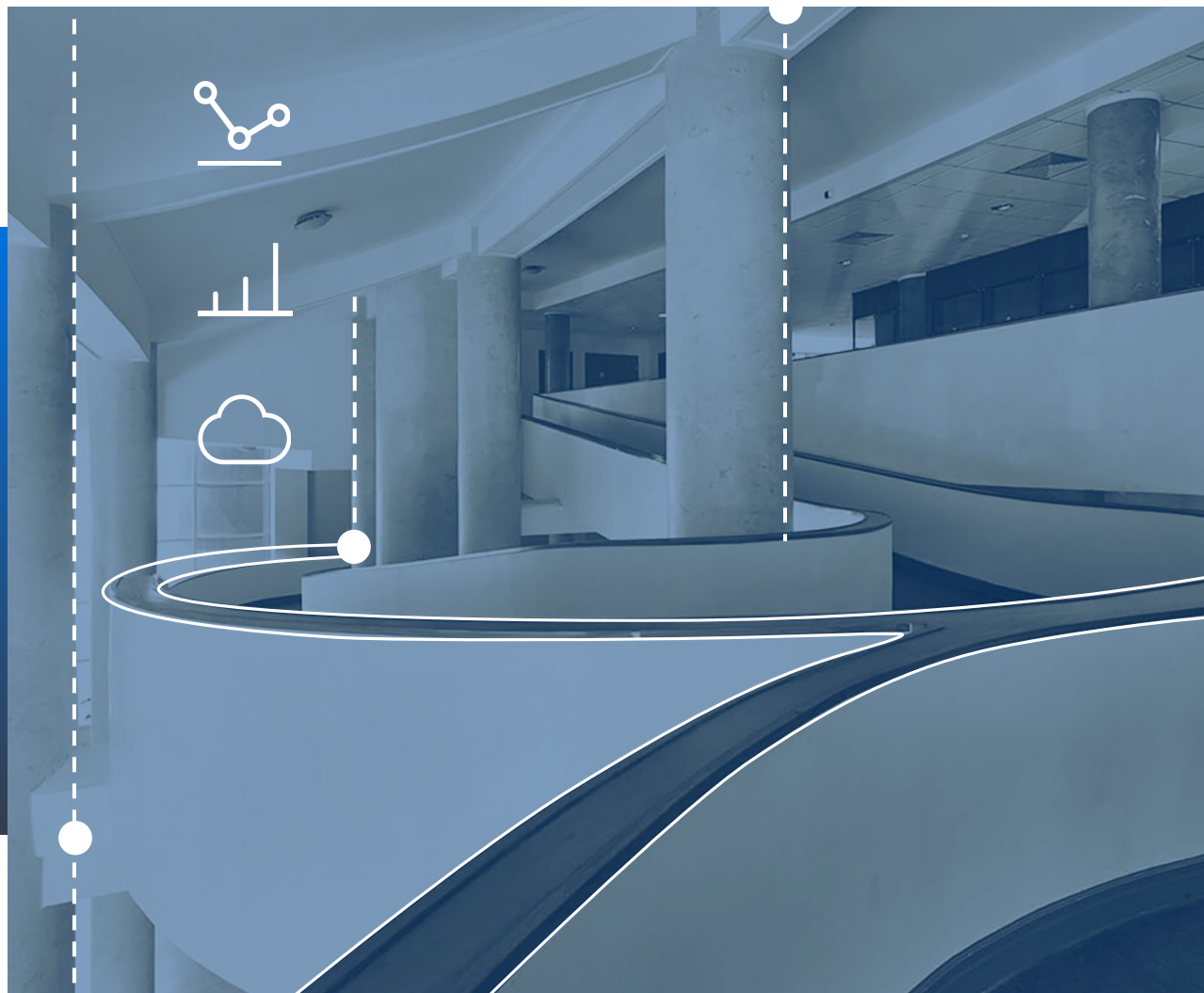
В соответствии с Федеральным законом от 30 декабря 2020 г. № 500-ФЗ «О внесении изменений в Федеральный закон «Об официальном статистическом учете и системе государственной статистики в Российской Федерации» и статьей 8 Федерального закона «Об основах государственного регулирования торговой деятельности в Российской Федерации» с 2021 года первичные статистические данные по формам федерального статистического наблюдения предоставляются в форме электронного документа, подписанного электронной подписью.

Надлежащим предоставлением первичных статистических данных будет считаться предоставление их респондентами субъектам официального статистического учёта лично или через представителя в форме электронного документа по телекоммуникационным каналам связи (в том числе с использованием государственных информационных систем субъектов официального статистического учёта).

Также возможно представление данных лично или через представителя на электронном носителе (оптический диск CD или DVD, флеш-накопитель USB). Вместе с тем при выборе данного способа следует учитывать, что файлы на электронном носителе также должны быть подписаны электронной подписью.

С момента вступления в силу постановления Правительства Российской Федерации от 30 июня 2021 г. № 1104 – с 22 июля 2021 года – респонденты за непредоставление первичных статистических данных описанными способами подлежат привлечению к административной ответственности по статье 13.19 Кодекса Российской Федерации об административных правонарушениях.





Методология

Указания по заполнению
формы



УКАЗАНИЯ ПО ЗАПОЛНЕНИЮ ФОРМЫ № 85-К

Раздел 1. Сведения об организации

Наименование показателя	№ строки	код
1	2	3
Тип организации	01	1
Тип поселения	02	1
Статус организации	03	1
Вид благоустройства	04	7
Режим функционирования	05	1
Наличие коллегиального органа управления с участием общественности	06	1

Коды для заполнения раздела 1 «Сведения об организации» смотреть в указаниях по заполнению формы.

Код – «1» дошкольная образовательная организация

Код – «1» городская местность

Код – «1» организация функционирует

Код – «7» организация полностью благоустроена

Код – «1» пятидневный режим функционирования

Код – «1» в организации имеется коллегиальный орган управления

Раздел 2. Режим работы организации

Виды групп	№ строки	Режим работы групп, в которых реализуется образовательная программа дошкольного образования			Режим работы групп по присмотру и уходу (без реализации образовательных программ дошкольного образования)		
		Число групп, ед	в них		Число групп, ед	в них	
			мест, ед	воспитанников, чел		мест, ед	воспитанников, чел
1	2	3	4	5	6	7	8
Группы кратковременного пребывания (5 часов и менее)	07						
Группы сокращенного дня (8 - 10 часов)	08						
Группы полного дня (10,5 - 12 часов)	09						
Группы продленного дня (13 - 14 часов)	10						
Группы круглосуточного пребывания (24 часа)	11						
Итого по всем группам (сумма стр. 07 - 11)	12						

УКАЗАНИЯ ПО ЗАПОЛНЕНИЮ ФОРМЫ № 85-К

Раздел 3. Распределение воспитанников по группам										
Наименование показателей	№ строки	Численность воспитанников, чел.						Число групп, ед.		Число мест, ед.
		всего	из них					всего	в том числе для детей в возрасте 3 года и старше	всего
			в группах для детей в возрасте 3 года и старше	с ограниченными возможностями здоровья	дети-инвалиды	имеющие иностранное гражданство или имеющие несколько гражданств	без гражданства			
1	2	3	4	5	6	7	8	9	10	11
Всего (сумма строк 14, 23, 24, 27, 28, 29, 30 по графам 3, 5 - 9, 11.	13									
в том числе:										
группы компенсирующей направленности	14									
в том числе для воспитанников:										
с нарушением слуха	15									
с нарушением речи	16									
с нарушением зрения	17									
с нарушением интеллекта	18									
с задержкой психического развития	19									
с нарушением опорно-двигательного аппарата	20									
со сложным дефектом	21									
другого профиля	22									
группы общеразвивающей	23									
группы оздоровительной направленности	24									
из них:										
для детей с туберкулезной	25									
для часто болеющих детей	26									
группы комбинированной	27									
группы для детей раннего возраста	28		X							
группы по присмотру и уходу	29									
семейные дошкольные группы	30									
из них:										
общеразвивающей направленности	31									
по присмотру и уходу	32									
Из общего числа (строки 13):										
группы кратковременного пребывания	33		X	X	X				X	X
группы круглосуточного пребывания	34		X	X	X				X	X
разновозрастные группы	35		X	X	X				X	X

В гр. 4 из гр. 3 выделяются воспитанники, посещающие группы для детей в возрасте 3 года и старше. Данные приводятся о численности всех воспитанников, посещающих вышеназванные группы вне зависимости от возраста.

Раздел заполняется на конец отчетного года (по состоянию на 31 декабря).

Стр. 13 = Сумме Стр.14, 23, 24, 27, 28, 29, 30 по графам 3, 5 - 9, 11.

Стр. 13 = Сумме Стр. 14, 23, 24, 27, 29, 30 по графам 4, 10.

Стр. 14 = Сумме Стр.15 – 22 по всем графам.

УКАЗАНИЯ ПО ЗАПОЛНЕНИЮ ФОРМЫ № 85-К

Раздел 4. Распределение воспитанников по возрасту, человек										
Наименование показателей	№ строки	Всего (сумма гр. 4 - 11)	в том числе в возрасте, лет (число полных лет на 1 января 202__ г.):							
			0	1	2	3	4	5	6	7 и старше
1	2	3	4	5	6	7	8	9	10	11
Численность воспитанников - всего	36									
из них - девочки	37									
Из общей численности воспитанников (из стр. 36):										
дети-инвалиды	38									
из них - девочки	39									
имеющие иностранное гражданство или имеющие несколько гражданств	40									
из них - девочки	41									
без гражданства	42									

Раздел 5. Программы и формы их реализации, единиц

(раздел заполняет только дошкольная образовательная организация, являющаяся самостоятельным юридическим лицом)

Наименование программ	№ строки	Число реализуемых образовательных программ		Общее число заключенных договоров с организациями на реализацию образовательных программ с использованием сетевой формы
		всего	из них (из графы 3) число программ, реализуемых с использованием сетевой формы	
1	2	3	4	5
Образовательные программы дошкольного образования - всего (сумма строк 44 - 45)	43			
в том числе:				
комплексные	44			
парциальные	45			

По стр. 40 из общей численности воспитанников выделяются дети, имеющие иностранное гражданство или имеющие несколько гражданств (независимо от места рождения ребенка).

Комплексные - программы дошкольного образования (общеразвивающие), направленные на всестороннее развитие дошкольников.
Парциальные - программы, представляющие набор педагогических методов и инструментов, используемых для воспитания детей в рамках конкретного направления (например: "Математика в детском саду", "Юный эколог").

Важно! Стр. 36 гр.3раздела 4 = Стр.13 гр.3 раздела 3.

УКАЗАНИЯ ПО ЗАПОЛНЕНИЮ ФОРМЫ № 85-К

Раздел 6. Распределение работников по уровню образования и полу, человек (без внешних совместителей и работавших по договорам гражданско-правового характера; раздел заполняет только образовательная организация, осуществляющая образовательную деятельность по программам дошкольного образования)								
Наименование показателей	№ строки	Всего работников	из них имеют образование				Из гр. 3 - женщины	Кроме того, численность внешних совместителей
			высшее	из них педагогическое	среднее профессиональное образование по программам подготовки специалистов среднего звена	из них педагогическое		
1	2	3	4	5	6	7	8	9
Численность педагогических работников - всего (сумма строк 47 - 58)	46							
в том числе:								
воспитатели	47							
старшие воспитатели	48							
музыкальные руководители	49							
инструкторы по физической	50							
учителя-логопеды	51							
учителя-дефектологи	52							
педагоги-психологи	53							
социальные педагоги	54							
педагоги-организаторы	55							
педагоги иностранных языков	56							
педагоги дополнительного	57							
другие педагогические работники	58							
Учебно-вспомогательный персонал								
из них:								
младший воспитатель	59							
помощник воспитателя	60							
Медицинский персонал организации	61			X		X		X
Из общей численности учителей-дефектологов (стр. 52):								
учителя, имеющие специальное дефектологическое образование	62		X	X	X	X		
работников (из стр. 46), прошедших в течение последних трех лет повышение квалификации	63							X

В стр. 46 приводится численность педагогических работников. В эту категорию входит численность работников, основной функцией которых является проведение воспитательной и образовательной работы с детьми.

Гр. 3 равна сумме гр. 4 и 6 или больше за счет лиц, имеющих другой уровень образования.

В разделе не учитываются женщины, находящиеся в отпусках по беременности, родам, по уходу за ребенком.

Численность работников списочного состава показывается на конец года.

УКАЗАНИЯ ПО ЗАПОЛНЕНИЮ ФОРМЫ № 85-К

Раздел 7. Распределение педагогических работников по возрасту, человек

(без внешних совместителей и работавших по договорам гражданско-правового характера; раздел заполняет только образовательная организация, осуществляющая образовательную деятельность по программам дошкольного образования)

Наименование показателей	№ строки	число полных лет по состоянию на 1 января 20__ года									
		моложе 25 лет	25 - 29	30 - 34	35 - 39	40 - 44	45 - 49	50 - 54	55 - 59	60 - 64	65 и более
1	2	3	4	5	6	7	8	9	10	11	12
Численность педагогических работников - всего (сумма строк 65 - 76)	64										
в том числе:											
воспитатели	65										
старшие воспитатели	66										
музыкальные руководители	67										
инструкторы по физической культуре	68										
учителя-логопеды	69										
учителя-дефектологи	70										
педагоги-психологи	71										
социальные педагоги	72										
педагоги-организаторы	73										
педагоги иностранных языков	74										
педагоги дополнительного образования	75										
другие педагогические работники	76										

Раздел 8. Распределение педагогических работников по стажу работы, человек

(без внешних совместителей и работавших по договорам гражданско-правового характера; раздел заполняет только образовательная организация, осуществляющая образовательную деятельность по программам дошкольного образования)

Наименование показателей	№ строки	Всего работников (сумма гр. 4 - 9)	в том числе имеют общий стаж работы, лет						из общей численности работников (гр. 3) имеют педагогический стаж, всего (сумма гр. 11 - 16)	в том числе имеют педагогический стаж работы, лет					
			до 3	от 3 до 5	от 5 до 10	от 10 до 15	от 15 до 20	20 и более		до 3	от 3 до 5	от 5 до 10	от 10 до 15	от 15 до 20	20 и более
1	2	3	4	5	6	7	8	9	10	11	12	13	14	15	16
Численность педагогических работников - всего	77														

По графам с 3 по 12 распределяется численность педагогических работников по возрастным группам. Распределение персонала по возрастным группам производится в зависимости от числа полных лет по состоянию на 1 января следующего за отчетным годом.

Стр. 77 Гр. 3 = Сумме Гр. 3 – 12 Стр. 64 раздела 7

Гр. 3 >= Гр. 10 по строке 77



УКАЗАНИЯ ПО ЗАПОЛНЕНИЮ ФОРМЫ № 85-К

Раздел 9. Площадь территории организации (раздел заполняет только дошкольная образовательная организация, являющаяся самостоятельным юридическим лицом)			
Наименование показателя	№ строки	Число зданий, ед.	Площадь, м ² (с одним десятичным знаком)
1	2	3	4
Общая площадь территории дошкольной организации	78	X	
Число зданий и их площадь	79		
Здания, которые требуют капитального ремонта	80		X
Здания, которые находятся в аварийном состоянии	81		X
Раздел 10. Материально-техническая база дошкольной образовательной организации (раздел заполняет только дошкольная образовательная организация, являющаяся самостоятельным юридическим лицом)			
Наименование	№ строки	Число, ед.	Площадь, м ² (с одним десятичным знаком)
1	2	3	4
Внутренняя площадь помещений - всего (сумма строк 83 - 104)	82	X	
в том числе:			
кабинет заведующего	83		
групповые комнаты	84		
спальни	85		
соляная пещера	86		
комнаты для специалистов	87		
медицинский кабинет	88		
изолятор	89		
процедурный кабинет	90		
методический кабинет	91		
физкультурный/спортивный зал	92		
музыкальный зал	93		
плавательный бассейн	94		
экологическая комната	95		
подсобное помещение	96		
лаборатория	97		
места для личной гигиены	98		
раздевальная	99		
буфетная	100		
кинозал	101		
книгохранилище	102		
фитобар	103		
прочая внутренняя площадь в здании(ях)	104	X	
Внешняя площадь организации	105	X	
Зимний сад/Огород	106		
Площадки для прогулки групп	107		

Раздел 11. Оснащение дошкольной организации, единиц (раздел заполняет только дошкольная образовательная организация, являющаяся самостоятельным юридическим лицом)		
Наименование показателя	№ строки	Всего
1	2	3
Наличие в образовательной организации:		
интерактивной доски/стола	108	
цифрового/интерактивного пола	109	
бизибордов	110	
стола для рисования в технике Эбру	111	
сухого бассейна	112	
светового стола для рисования песком	113	
печатных книг/журналов для чтения	114	
компьютерных игр в образовательных целях	115	
магнитных досок	116	
скалодрома	117	
багута	118	

Площадь показывается в квадратных метрах с десятичным знаком.

В разделе 11 учитывается только стационарное оборудование, принадлежащее дошкольной образовательной организации (без арендованных). Стр. 114 по гр. 3>0



УКАЗАНИЯ ПО ЗАПОЛНЕНИЮ ФОРМЫ № 85-К

Раздел 12. Техническое оснащение для детей-инвалидов и детей с ОВЗ, единиц (раздел заполняет только дошкольная образовательная организация, являющаяся самостоятельным юридическим лицом)			
Наименование показателя	№ строки	Всего	
1	2	3	
Наличие в образовательной организации:			
пандуса	119		
подъемника для детей	120		
лифта для детей	121		
колясок	122		
книг для слабовидящих	123		
электронных обучающих материалов (игр и презентаций)	124		
стационарного спортивного оборудования (тренажеров)	125		
Раздел 13. Электронные ресурсы дошкольной образовательной организации, единиц (раздел заполняет только дошкольная образовательная организация, являющаяся самостоятельным юридическим лицом)			
Наименование показателей	№ строки	Всего	в том числе доступные для использования воспитанниками
1	2	3	4
Персональные компьютеры - всего	126		
из них:			
ноутбуки и другие портативные персональные компьютеры (кроме планшетных)	127		
планшетные компьютеры	128		
имеющие доступ к Интернету	129		
Мультимедийные проекторы	130		
Принтер	131		X
Сканер	132		X
Ксерокс	133		X
Многофункциональное устройство (МФУ, выполняющие операции печати, сканирования, копирования)	134		X
Наличие в образовательной организации:			
собственного сайта в сети Интернет	135		X
обзорных мультимедийных презентаций о дошкольной образовательной организации	136		X

Раздел 12 заполняется при наличии в образовательной организации специально оборудованных условий для детей-инвалидов и для детей с ОВЗ.

В разделе 13 учитываются все персональные компьютеры (далее - ПК), оборудование, установленные в организации, независимо от того, являются ли они собственностью организации, взяты в аренду, в пользование, в распоряжение или получены на иных условиях.



УКАЗАНИЯ ПО ЗАПОЛНЕНИЮ ФОРМЫ № 85-К

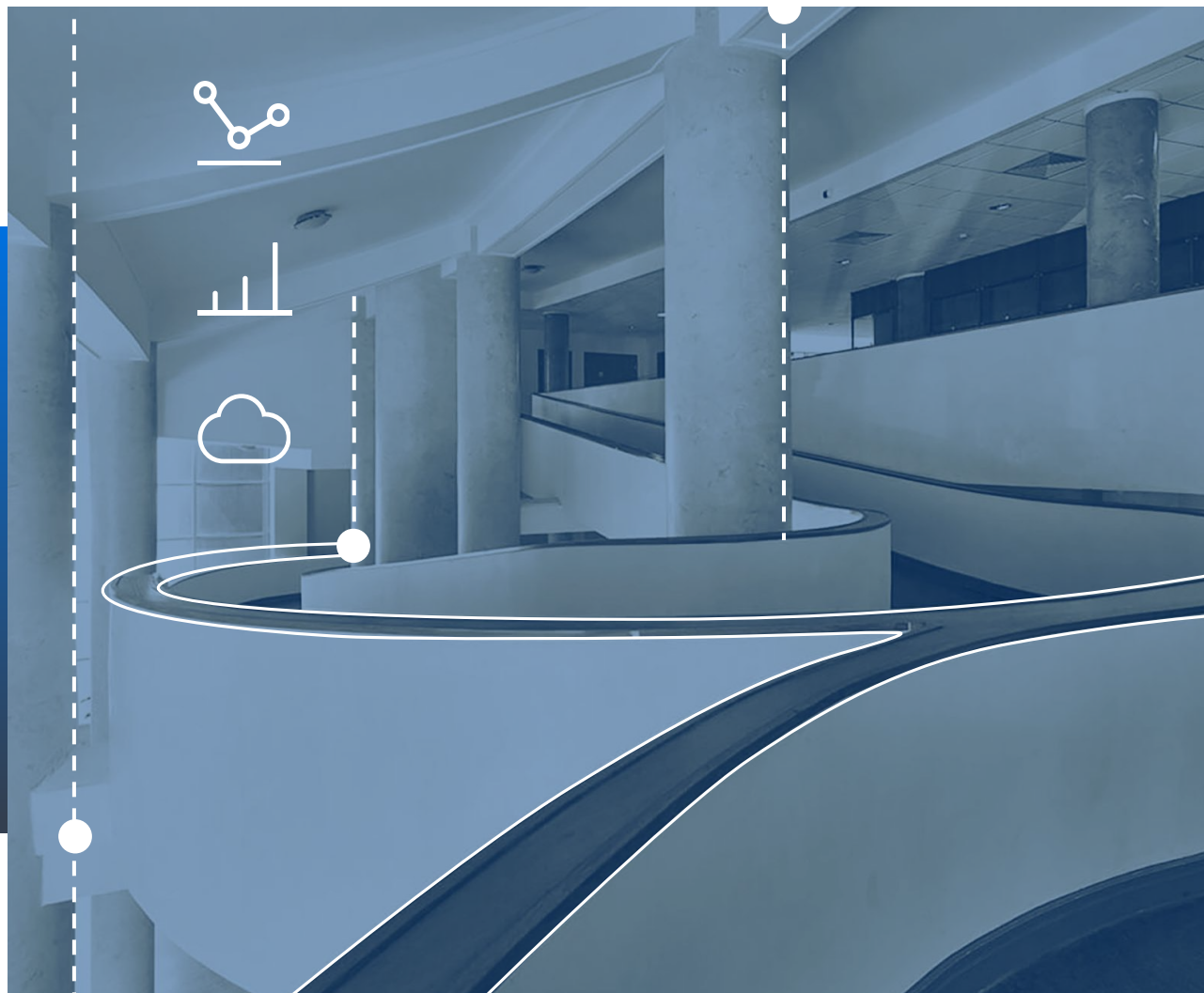
Раздел 14. Затраты на внедрение и использование цифровых технологий дошкольной образовательной организацией в отчетном году, тысяч рублей (с одним десятичным знаком) (раздел заполняет только дошкольная образовательная организация, являющаяся самостоятельным юридическим лицом)		
Наименование показателя	№ строки	Всего
1	2	3
Затраты на внедрение и использование цифровых технологий - всего (сумма строк 139, 148)	137	
из них		
затраты на продукты и услуги в области информационной безопасности	138	
из строки 137		
Внутренние затраты на внедрение и использование цифровых технологий	139	
из них:		
на приобретение машин и оборудования, связанных с цифровыми технологиями, а также техническое обслуживание, модернизацию, текущий и капитальный ремонт, выполненные собственными силами	140	
из них на приобретение:		
вычислительной техники и оргтехники	141	
коммуникационного оборудования	142	
на приобретение программного обеспечения, адаптацию и доработку программного обеспечения, выполненные собственными силами	143	
в том числе российского программного обеспечения	144	
на оплату услуг электросвязи	145	
в том числе на оплату доступа к Интернету	146	
на приобретение цифрового контента (книги, музыкальные произведения, изображения, видео в	147	
Внешние затраты на внедрение и использование цифровых технологий	148	
Раздел 15. Источники финансирования внутренних затрат дошкольной образовательной организацией на внедрение и использование цифровых технологий, тысяч рублей (с одним десятичным знаком) (раздел заполняет только дошкольная образовательная организация, являющаяся самостоятельным юридическим лицом)		
Наименование показателя	№	Всего
1	2	3
Внутренние затраты на внедрение и использование цифровых технологий (сумма строк 150 - 152)	149	
в том числе по источникам финансирования:		
собственные средства организации	150	
средства бюджетов всех уровней	151	
прочие привлеченные средства	152	
из них:		
некоммерческих организаций	153	
физических лиц	154	

В *разделе 14* организация показывает затраты на внедрение и использование цифровых технологий, произведенные в отчетном году. Распорядители средств бюджета, осуществляющие централизованную закупку продукции (услуг) для своей и сторонних организаций, в стр. 137 - 148 показывают общую сумму соответствующих затрат на цифровые технологии независимо от того, кому будет поставлена продукция (услуги).

В *разделе 15* отражаются внутренние затраты на внедрение и использование цифровых технологий по источникам их финансирования. Источники финансирования определяются на основе факта прямой передачи средств от организации-заказчика.

Организация, предоставляющая данные по формам федерального статистического наблюдения № ОО-2, № СПО-2, № 3-информ, раздел не заполняет.

Стр. 149 гр. 3 раздела 15 = Стр.139 гр. 3 раздела 14.



ИТОГИ

Выходные данные



ИТОГИ НАБЛЮДЕНИЯ

Наименование	Разрез разработки
<ul style="list-style-type: none"> Численность воспитанников в организациях, осуществляющих образовательную деятельность по образовательным программам дошкольного образования, присмотр и уход за детьми по Томской области. 	по муниципальным образованиям
<ul style="list-style-type: none"> Распределение воспитанников по группам в организациях, осуществляющих образовательную деятельность по образовательным программам дошкольного образования, присмотр и уход за детьми по Томской области. 	по типам поселения
<ul style="list-style-type: none"> Наличие групп и мест в организациях, осуществляющих образовательную деятельность по образовательным программам дошкольного образования, присмотр и уход за детьми по Томской области. 	по муниципальным образованиям
<ul style="list-style-type: none"> Распределение воспитанников по возрасту в организациях, осуществляющих образовательную деятельность по образовательным программам дошкольного образования, присмотр и уход за детьми по Томской области. 	по муниципальным образованиям
<ul style="list-style-type: none"> Дети-инвалиды в организациях, осуществляющих образовательную деятельность по образовательным программам дошкольного образования, присмотр и уход за детьми по Томской области. 	по типам поселения
<ul style="list-style-type: none"> Распределение педагогического персонала организаций, осуществляющих образовательную деятельность по образовательным программам дошкольного образования, присмотр и уход за детьми по Томской области. 	по муниципальным образованиям
<ul style="list-style-type: none"> Распределение педагогического персонала по возрасту в организациях, осуществляющих образовательную деятельность по образовательным программам дошкольного образования, присмотр и уход за детьми по Томской области. 	по типам поселения

ИТОГИ НАБЛЮДЕНИЯ



**РАСПРЕДЕЛЕНИЕ ВОСПИТАННИКОВ ПО ГРУППАМ, ЧИСЛО ГРУПП И МЕСТ
В ОРГАНИЗАЦИЯХ, ОСУЩЕСТВЛЯЮЩИХ ОБРАЗОВАТЕЛЬНУЮ ДЕЯТЕЛЬНОСТЬ
ПО ОБРАЗОВАТЕЛЬНЫМ ПРОГРАММАМ ДОШКОЛЬНОГО ОБРАЗОВАНИЯ
ПРИСМОТР И УХОД ЗА ДЕТЬМИ
(на конец 2020 года)**

	Численность воспитанников, человек			Число групп, единиц	Число мест, единиц
	всего	из них:			
		с ограничен- ными возможностями здоровья	дети- инвали- ды		
Всего	56077	3924	783	2849	58188
в том числе:					
группы компенсирующей направленности	2303	1739	435	178	2167
в том числе для детей:					
с нарушением слуха	68	34	17	8	73
с нарушением речи (при сохранении слуха)	1323	1119	47	91	1233
с нарушением зрения	90	78	7	6	88
с нарушением интеллекта (умственно отсталых)	127	102	82	12	158
с задержкой психического развития	357	187	134	27	362
с нарушением опорно-двигательного аппарата	196	144	85	20	133
со сложным дефектом	71	49	32	6	41
другого профиля	71	26	31	8	79
группы общеразвивающей направленности	36846	371	116	1921	39530
группы оздоровительной направленности	382	6	2	18	420
из них:					
для детей с туберкулезной интоксикацией	-	-	-	-	-
для часто и длительно болеющих детей	94	4	1	5	129
группы комбинированной направленности	14712	1748	211	646	14060
группы для детей раннего возраста	1315	-	4	59	1381
группы по присмотру и уходу за детьми	394	33	5	24	439
семейные дошкольные группы	125	27	10	3	191
Из общего числа:					
группы кратковременного пребывания	1317	-	-	171	-
группы круглосуточного пребывания	410	-	-	26	-
разновозрастные группы	4506	-	-	278	-

**РАСПРЕДЕЛЕНИЕ ПЕДАГОГИЧЕСКОГО ПЕРСОНАЛА ОРГАНИЗАЦИЙ,
ОСУЩЕСТВЛЯЮЩИХ ОБРАЗОВАТЕЛЬНУЮ ДЕЯТЕЛЬНОСТЬ ПО ОБРАЗОВАТЕЛЬНЫМ
ПРОГРАММАМ ДОШКОЛЬНОГО ОБРАЗОВАНИЯ, ПРИСМОТР И УХОД ЗА ДЕТЬМИ,
ПО УРОВНЮ ОБРАЗОВАНИЯ
(на конец 2020 года)**

	Численность педагогиче- ских работ- ников	в том числе имеют образование: человек			
		высшее профессио- нальное	из них педагоги- ческое	среднее про- фессиональное образование по программам подготовки специалистов среднего звена	из них педагоги- ческое
Всего педагогических работников	6976	4033	3623	2782	2533
в том числе:					
воспитатели	4956	2451	2146	2427	2232
старшие воспитатели	264	246	239	13	13
музыкальные руководи- тели	359	172	145	178	150
инструкторы по физиче- ской культуре	261	190	174	67	63
учителя-логопеды	509	490	480	14	12
учителя-дефектологи	46	45	43	1	1
педагоги-психологи	253	240	220	7	4
социальные педагоги	18	15	10	3	3
педагоги-организаторы	4	2	1	-	-
педагоги дополнительного образования	213	156	140	54	40
другие педагогические работники	93	26	25	18	15



ИТОГИ НАБЛЮДЕНИЯ



Число организаций, осуществляющих образовательную деятельность по образовательным программам дошкольного образования, присмотр и уход за детьми за 2020 год по Томской области

	Число организаций, (всего)	Число организаций, осуществляющих образовательную деятельность по образовательным программам дошкольного образования, присмотр и уход за детьми								
		Дошкольная образовательная организация	Обособленное подразделение (филиал) дошкольной образовательной организации	Обособленное подразделение (филиал) общеобразовательной организации	Обособленное подразделение (филиал) профессиональной образовательной организации и образовательной организации высшего образования	Подразделения (группы), осуществляющие образовательную деятельность по образовательным программам дошкольного образования, присмотр и уход за детьми, организованные при общеобразовательной организации	Подразделения (группы), осуществляющие образовательную деятельность по образовательным программам дошкольного образования, присмотр и уход за детьми, организованные при профессиональной образовательной организации и образовательной организации высшего образования	Подразделения (группы), осуществляющие образовательную деятельность по образовательным программам дошкольного образования, присмотр и уход за детьми, организованные при организации дополнительного образования детей	Подразделения (группы), осуществляющие образовательную деятельность по образовательным программам дошкольного образования, присмотр и уход за детьми, организованные при ином юридическом лице	Организация, осуществляющая присмотр и уход за детьми, без осуществления образовательной деятельности по программам дошкольного образования
	1	2	3	4	5	6	7	8	9	10
Томская область	384	190		3	2	178			8	3
Александровский район	7	4				3				
Асиновский район	17	8				9				
Бакчарский район	10	2				8				
Верхнекетский район	7	1				6				
Зырянский район	13	3				10				
Каргасокский район	21	10				11				
Кожевниковский район	20	5				15				
Колпашевский район	20	6				13				1
Кривошеинский район	13	3				10				
Молчановский район	12	3				9				
Парабельский район	12	4				7				1
Первомайский район	21	6		2		13				2
Тегульдетский район	7	1				6				
Томский район	48	24				22				2
Чаинский район	8	1				7				
Шегарский район	15	3				12				
Томск	95	73		1	2	13			4	2
Кедровый	2	1				1				
Стрежевой	10	10								

Количество организаций, осуществляющих образовательную деятельность по образовательным программам дошкольного образования, присмотр и уход за детьми, и численность воспитанников в них (на конец года)



ИНФОРМАЦИОННЫЙ МОНИТОРИНГ

Оценка эффективности деятельности органов местного самоуправления городских округов и муниципальных районов.



- «Доля детей в возрасте 1-6 лет, получающих дошкольную образовательную услугу и (или) услугу по их содержанию в муниципальных образовательных организациях в общей численности детей в возрасте 1-6 лет».
- «Доля муниципальных дошкольных образовательных организаций, здания которых находятся в аварийном состоянии или требуют капитального ремонта, в общем числе муниципальных дошкольных образовательных организаций».

РАЗМЕЩЕНИЕ ИТОГОВЫХ ДАННЫХ

Федеральная служба государственной статистики

Введите свой запрос

О Росстате | Статистика | Публикации | Респондентам | Пресс-служба | Контакты

Главная страница / Статистика / Официальная статистика / Население / Образование

Образование

- Демография
- Уровень жизни
- Образование**
- Здравоохранение
- Правонарушения в сфере экономики
- Жилищные условия
- Неравенство и бедность
- Семья, материнство и детство
- Старшее поколение
- Положение инвалидов

Информация

- Методология
- Оперативная информация
- Официальные публикации

Итоги федеральных статистических наблюдений

HTML	Дошкольное образование (форма № 85-К) 7.83 Кб, 06.08.2021
HTML	Дополнительное образование детей (форма № 1-ДОП) 7.2 Кб, 13.04.2021
WEB	Подготовка кадров высшей квалификации (форма № 1-НК) 02.04.2021
WEB	Детский оздоровительный отдых (форма № 1-ОЛ) 30.10.2020

Контакты

Управление статистики образования, науки и инноваций

Коновка Надежда Валентиновна
Тел.: 8 (495) 607-4141, доб. 99-125
E-mail: Konovka@gks.ru

На интернет-портале РОССТАТА (rosstat.gov.ru) в рубрике «ОФИЦИАЛЬНАЯ СТАТИСТИКА/НАСЕЛЕНИЕ/ ОБРАЗОВАНИЕ/ ИТОГИ ФЕДЕРАЛЬНЫХ НАБЛЮДЕНИЙ»

В информационном ресурсе «Единая межведомственная информационно-справочная система (ЕМИСС)» (<https://www.fedstat.ru>)



РАЗМЕЩЕНИЕ ИТОГОВЫХ ДАННЫХ

Территориальный орган Федеральной службы государственной статистики по Томской области

Введите свой запрос

О Томскстате Статистика Публикации Респондентам Обратная связь Информационные услуги Контакты

Главная страница / Статистика / Официальная статистика / Социальная сфера

Социальная сфера

Методологические пояснения

- PDF Здравоохранение 64.89 Кб, 19.12.2018
- PDF Образование 70.66 Кб, 19.12.2018

Оперативные показатели

- НТМ Заболеваемость населения отдельными инфекционными заболеваниями 129.12 Кб, 05.10.2021

Основные показатели

- PDF Сведения о численности обучающихся по направлениям дополнительных общеобразовательных программ 94.18 Кб, 29.04.2021
- PDF Основные показатели, характеризующие деятельность организаций, осуществляющих образовательную деятельность по образовательным программам дошкольного образования, присмотр и уход за детьми 126.49 Кб, 29.04.2021

Валовой региональный продукт

Население

Внешнеэкономическая деятельность

Финансы

Рынок труда и занятость населения

Цены и тарифы

Уровень жизни

Социальная сфера

Учет хозяйствующих субъектов

Макроэкономика

На интернет-портале ТОМСКСТАТА (tmsk.gks.ru) в рубрике «СТАТИСТИКА/ОФИЦИАЛЬНАЯ СТАТИСТИКА/СОЦИАЛЬНАЯ СФЕРА»

Срок предоставления (распространения) официальной статистической информации пользователям 30 марта.

Ведущий специалист-эксперт отдела статистики труда,
уровня жизни и обследований домашних хозяйств

Гаврилова Надежда Сергеевна

Телефон 8-(3822)-52-72-86

P70_GavrilovaNS@gks.ru